

Zápis z 10. jednání Programového výboru Místní akční skupiny ze dne 24.8. – 27.8. 2021, per rollam

Program

1. Schválení „Strategie komunitně vedeného místního rozvoje MAS – Partnerství Moštěnka na období 2021-2027 - Koncepční část“, uvedené v příloze.

Jednání per-rollam

Schválení „Strategie komunitně vedeného místního rozvoje MAS – Partnerství Moštěnka na období 2021-2027 - Koncepční část“, uvedené v příloze.

Usnesení:

Programový výbor schvaluje „Strategii komunitně vedeného místního rozvoje MAS – Partnerství Moštěnka na období 2021-2027 - Koncepční část“ k 27.8. 2021.

Hlasování ANO x NE

Hlasování: **11–0–0** (pro-proti-zdržel se)

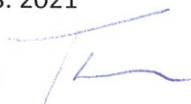
Výsledky per rollam (tabulka): **Hlasovalo celkem 11 členů PV z 14 = hlasování je platné**

Člen	Zástupce			Strategie MAS – PM – koncepční část
Obec Prusinovice	Zbyněk Žákovský	VS	V	ANO
AGRODRUŽSTVO ROŠTĚNÍ, družstvo	Jarmila Čermáková	ZE	S	ANO
Obec Beňov	Ivo Pitner	VS	V	ANO
Obec Rymice	Martin Bartík	VS	V	
Obec Dobřčice	Marek Ostrčil	VS	V	ANO
Ing. Hana Bělařová	Hana Bělařová	ŽP	S	ANO
Obec Horní Moštěnka	Vladimír Martínek	VS	V	ANO
MS Doubrava Zahnašovice	František Němec	MRVCH	S	ANO
Martin Ležák	Martin Ležák	ZE	S	
TJ Jezdec Bochoř	Anna Koláčková	KSZČ	S	ANO
Martin Bakala	Martin Bakala	ZE	S	
Římskokatolická farnost Horní Moštěnka	Jana Žižlavská	CI	S	ANO

Obec Racková	Jaroslav Kaňa	VS	V	ANO
Sportovní klub policie Holešov	Dan Kolář	KSZČ	S	ANO

V Kostelci u Holešova, dne 30. 8. 2021

Zapsala: Marie Tesařová



Ověřila: Markéta Poláchová Kropáčková



Strategie komunitně vedeného místního rozvoje MAS – Partnerství Moštěnka na období 2021–2027

NÁŠ REGION – NAŠE RADOST II



Srpen 2021

Verze 1.0

Dne schválil Programový výbor MAS



EVROPSKÁ UNIE
Evropský fond pro regionální rozvoj
Integrovaný regionální operační program



MINISTERSTVO
PRO MÍSTNÍ
ROZVOJ ČR

Koncepční část

Obsah

1. Popis území působnosti MAS a popis zahrnutí komunity do tvorby strategie.....	5
1.1 Vymezení území působnosti MAS pro realizaci SCLLD v období 2021–2027	5
1.1.1 Stručná socioekonomická charakteristika území působnosti MAS.....	6
1.2 Mapové zobrazení území působnosti MAS	7
1.3 Popis zahrnutí komunity do tvorby strategie.....	8
1.3.1 Popis historie a zkušeností MAS.....	8
1.3.2 Popis zapojení komunity a relevantních aktérů místního rozvoje do tvorby SCLLD	9
1.3.3 Odkaz na úložiště záznamů	9
2. Analytická část.....	10
1.1 Analýza rozvojových potřeb a rozvojového potenciálu území působnosti MAS.....	10
3. Strategická část.....	15
3.1 Strategický rámec.....	15
3.1.1 Vize „Náš region – naše radost“	15
3.1.2 Strategické cíle	15
3.1.3 Specifické cíle a opatření Strategického rámce.....	16
3.2 Vazba na Strategii regionálního rozvoje ČR 21+.....	22
3.3 Popis integrovaných rysů strategie	24
4. Implementační část	27
4.1 Popis řízení včetně řídicí a realizační struktury MAS.....	27
4.2 Popis animačních aktivit.....	29
4.3 Popis monitoringu a evaluace strategie	30
4.3.1 Indikátory na úrovni strategických cílů Strategického rámce SCLLD.....	30
5. Povinná příloha – Čestné prohlášení.....	31

Seznam tabulek

Tabulka 1 Seznam obcí, ve kterých bude realizována strategie MAS – Partnerství Moštěnka	5
Tabulka 2 Zapojení komunity do tvorby strategie SCLLD	9
Tabulka 3 Analýza rozvojových potřeb	10
Tabulka 4 Strategické cíle a indikátory SCLLD MAS – Partnerství Moštěnka	15
Tabulka 5 Strategické cíle a opatření Strategického rámce SCLLD MAS – Partnerství Moštěnka.....	16
Tabulka 6 Schéma hierarchie cílů a opatření SCLLD	20
Tabulka 7 Naplňování SRR ČR 21+ prostřednictvím opatření Strategického rámce SCLLD	22
Tabulka 8 Matice integrovaných rysů SCLLD MAS – Partnerství Moštěnka 21+	24
Tabulka 9 Indikátory na úrovni strategických cílů SCLLD	30

Seznam obrázků

Obrázek 1 Území působnosti MAS – Partnerství Moštěnka s vyznačením hranic obcí	7
Obrázek 2 Území působnosti MAS – Partnerství Moštěnka v kontextu regionů NUTS2 a NUTS3	8
Obrázek 3 Organizační struktura MAS – Partnerství Moštěnka.....	28

Seznam zkratk

CZ-NACE	Klasifikace ekonomických činností Evropské unie (národní verze)
ČOV	Čistírna odpadních vod
ČR	Česká republika
EVVO	Environmentální výchova, osvěta a vzdělávání
IZS	Integrovaný záchranný systém
Kč	Koruna česká
LEADER	Propojení aktivit rozvíjejících venkovskou ekonomiku
MAP	Místní akční plán vzdělávání
MAS	Místní akční skupina
NNO	Nestátní nezisková organizace
NUTS	Nomenklatura územních statistických jednotek
OZE	Obnovitelné zdroje energie
Sb.	Sbírka zákonů
SCLLD	Strategie komunitně vedeného místního rozvoje
SDH	Sbor dobrovolných hasičů
SRR ČR 21+	Strategie regionálního rozvoje České republiky na období 2021–2027
VUR	Vzdělávání pro udržitelný rozvoj

1. Popis území působnosti MAS a popis zahrnutí komunity do tvorby strategie

1.1 Vymezení území působnosti MAS pro realizaci SCLLD v období 2021–2027

Tabulka 1 Seznam obcí, ve kterých bude realizována strategie MAS – Partnerství Moštěnka

Název obce	Počet obyvatel k 31. 12. 2019	Rozloha (km ²)
Beňov	677	8,646738
Bezuchov	194	3,961462
Bochoř	977	9,436114
Bořenovice	199	1,619337
Čechy	329	4,550951
Dobrčice	224	2,204632
Domaželice	559	4,272072
Dřevohostice	1500	8,475563
Fryšták	3684	24,167911
Holešov	11579	33,946518
Horní Lapač	271	0,794657
Horní Moštěnice	1697	9,818488
Hostišov	545	2,648491
Kostelec u Holešova	1015	15,026678
Křtomil	421	4,035314
Lehotice	409	4,928807
Lipová	275	5,009847
Líšná	261	3,736106
Ludslavice	495	5,850599
Lukoveček	460	22,697123
Machová	653	3,153104
Martinice	796	4,76217
Miškovice	661	7,183847
Mysločovice	636	3,592528
Nahošovice	163	2,93379
Němčice	347	2,913356
Pacetluky	229	2,559941
Podolí	210	2,162364
Pravčice	725	6,992739
Prusinovice	1230	10,688021
Přestavky	276	3,650469
Přilepy	987	3,176015
Racková	845	11,17685
Radkova Lhota	203	2,098424
Radkovy	155	2,529224
Roštění	673	6,86879
Rymice	602	5,518354
Říkovice	474	3,853207
Sazovice	764	3,921868
Stará Ves	619	9,316005
Tečovice	1360	6,669701
Třebětice	273	6,026257
Turovice	220	3,62748
Věžky	207	2,404896
Vlkoš	690	8,950627
Zahnašovice	322	5,680937
Žalkovice	592	6,813219
Želatovice	553	4,419815
Žeranovice	796	5,379483
CELKEM	42032	324,850889

Zdroj: Data ČSÚ pro MAS: https://www.czso.cz/csu/czso/data_pro_mistni_akcni_skupiny_mas

1.1.1 Stručná socioekonomická charakteristika území působnosti MAS

Území „Místní akční skupiny – Partnerství Moštěnka“ se nachází na pomezí Olomouckého a Zlínského kraje. Sestává z rovinaté části Hornomoravského úvalu a členitější oblasti pahorkatin a vrchovin Pobeskydské pahorkatiny, Hostýnských vrchů a Zlínské vrchoviny. Střetávají se zde národopisné oblasti Hané, Záhoří a Valašska. Venkovské území má ze 70 % zemědělskou půdu, 19 % tvoří lesní porosty a 1 % vodní plochy. Na severu od území MAS se rozkládá průmyslové centrum Přerov, na jihu leží krajské město Zlín, západně památkové město UNESCO Kroměříž a východně Bystřice pod Hostýnem.

Území, na kterém místní akční skupina působí, se rozkládá na ploše 324,85 km² a tvoří jej 49 obcí – 22 obcí mikroregionu Moštěnka v Olomouckém kraji, 18 obcí mikroregionu Holešovsko a 9 dalších obcí v okolí ve Zlínském kraji. Osm obcí na jihu regionu je členem Mikroregionu Židelná. Žije zde více než 42 tisíc obyvatel včetně více než jedenáct a půl tisícového města Holešov. Jedná se o region převážně malých obcí, kdy téměř polovina z nich (47 %) má méně než 600 obyvatel a pouze 7 obcí má více než 1 000 obyvatel.

Počet obyvatel v regionu MAS v posledních letech mírně rostl, postupně se zvyšoval věk místních obyvatel i průměrný věk. Nižší je vzdělanostní struktura, v regionu je ve srovnání s ČR nadprůměrný počet osob bez vzdělání, se základním vzděláním nebo středním vzděláním bez maturity, méně je zde vysokoškoláků.

Nezaměstnanost byla v regionu k 31. 12. 2019 nízká – 2,9 %. Problémem zaměstnavatelů je v současnosti spíše nedostatek kvalifikované pracovní síly. K největším zaměstnavatelům v území patří např. Nestlé Česko, závod SFINX, Holešov-Všetuly, SALIX MORAVA a.s. – Horní Moštěnice, Městský úřad Holešov.

Na území MAS mělo k 31. 12. 2019 sídlo více než 5 000 aktivních podnikatelských subjektů, jejich počet se ve srovnání s rokem 2013 zvýšil o 1,6 %. Podle převažující činnosti CZ-NACE nejvíce subjektů působilo v odvětví Zpracovatelský průmysl (857), následováno Stavebnictvím (824), Velkoobchodem, maloobchodem, opravami a údržbou motorových vozidel (802). Profesní, vědecké a technické činnosti byly na území MAS zastoupeny 546 podnikajícími subjekty, Ostatní činnosti 432 subjekty a Zemědělství 388 subjekty. I když se počet podnikatelských subjektů v regionu zvýšil, v přepočtu na 1 000 obyvatel ve srovnání s celorepublikovými údaji rostl výrazně pomaleji. Výjimkou je oblast zemědělství, což souvisí s tím, že region MAS – Partnerství Moštěnka je zemědělskou oblastí, kde obhospodařování zemědělské půdy je významnou součástí místních ekonomických aktivit.

Příznivé podmínky jsou v území MAS pro rozvoj cestovního ruchu. Je zde dostatečná síť pěších turistických cest a rovinaté území je vhodné pro cykloturistiku. Z přírodních památek do území MAS zasahuje přírodní park Hostýnské vrchy a nachází se zde pět maloplošných zvláště chráněných území, z kulturních památek k nejvýznamnějším patří v Holešově městská památková zóna, Šachova synagoga a židovský hřbitov. V Rymicích se nachází vesnická památková rezervace a renezanční tvrz, v Dřevohosticích renezanční zámek, ve Vlkoši a Rymicích vodní mlýny. Zajímavými kulturními akcemi jsou např. Festival židovské kultury v Holešově, Holešovská regata, Setkání dechových hudeb v Dřevohosticích nebo festiválek Na kopečku v Lukovečku. V Bochoři se nacházejí lázně.

Území je charakteristické rozvinutou spolkovou činností. Spolky zajišťují kulturní, společenský a sportovní život v obcích a posilují komunitní život v regionu. Nejčastěji zastoupeným spolkem v obcích je Sbor dobrovolných hasičů, následován mysliveckými sdruženími, fotbalovými kluby a dalšími spolky se sportovním zaměřením.

1.2 Mapové zobrazení území působnosti MAS

Obrázek 1 Území působnosti MAS – Partnerství Moštěnka s vyznačením hranic obcí



Zdroj: Vlastní zpracování

Obrázek 2 Území působnosti MAS – Partnerství Moštěnka v kontextu regionů NUTS2 a NUTS3



Zdroj: www.lags.cz

1.3 Popis zahrnutí komunity do tvorby strategie

1.3.1 Popis historie a zkušeností MAS

Místní akční skupina – Partnerství Moštěnka, o.p.s., je subjektem, který vznikl v roce 2004 jako místní partnerství podnikatelů, obcí a neziskových organizací. Formálně se partnerství jako občanské sdružení ustavilo v prosinci roku 2005, jeho zakládající smlouvu podepsalo 20 členů. MAS prošla projektem LEADER+ z Operačního programu rozvoj venkova a multifunkční zemědělství, získala podporu v národním programu Leader ČR 2007 a v roce 2009 byla vybrána k realizaci Strategického plánu LEADER z Programu rozvoje venkova IV.1.1. V letech 2009–2015 bylo na území působnosti MAS – Partnerství Moštěnka prostřednictvím desíti výzev MAS zrealizováno 107 projektů za více než 47,6 milionů Kč.

V roce 2014 MAS-PM prošla změnou právní subjektivity z občanského sdružení na obecně prospěšnou společnost. Do rejstříku obecně prospěšných společností byla zapsána 7. ledna 2014. V roce 2014 také vznikla organizační složka Místní akční skupina.

V roce 2015 získala MAS Osvědčení o splnění standardů MAS, v lednu 2016 podala žádost o podporu Strategie komunitně vedeného místního rozvoje (SCLLD) pro roky 2014–2020. Žádost byla schválena dne 1. 2. 2017. Na základě schválené strategie umožnila MAS žadatelům na svém území čerpat finanční prostředky z Integrovaného regionálního operačního programu (56,092 mil. Kč), z Programu rozvoje venkova (21,939 mil. Kč), z Operačního programu Zaměstnanost (12,574 mil. Kč) a z Operačního programu Životní prostředí (3,826 mil. Kč).

Území působnosti MAS v programovém období 2014–2020 zahrnuje celkem 51 obcí. Územní působnost MAS v období 2021–2027 je 49 obcí, 2 obce (Kyselovice, Kurovice) přešly do územní působnosti jiné MAS.

1.3.2 Popis zapojení komunity a relevantních aktérů místního rozvoje do tvorby SCLLD

Příprava SCLLD MAS – Partnerství Moštěnka pro období 2021–2027 se uskutečnila se zřetelem na zapojení komunity při definici rozvojových potřeb MAS.

K přípravě nové strategie oslovila MAS jako první starosty obcí, a to v období březen-duben 2021 prostřednictvím dotazníku, který byl koncipován k získání informací o potřebách a rozvojovém potenciálu území působnosti MAS, ke sběru projektových záměrů obcí. Při vyplňování dotazníků pracovníci kanceláře MAS poskytovali konzultace.

V březnu a dubnu byla prostřednictvím on-line dotazníku vystaveného na webu MAS oslovena široká veřejnost k identifikaci rozvojových potřeb regionu MAS. V témže období byly sbírány projektové záměry místních podnikatelů a neziskových organizací.

V červnu 2021 byl na komunitním projednání – fokusní skupině, kterou tvořili zástupci veřejného, soukromého a neziskového sektoru z území MAS, představen a prodiskutován návrh rozvojových potřeb, nastíněny cíle a opatření. Jednání fokusní skupiny bylo otevřené.

Dopracovaný dokument strategie byl v srpnu 2021 vystaven na webové stránky MAS k připomínkování. Poté byl předložen ke schválení Programovému výboru MAS.

Tabulka 2 Zapojení komunity do tvorby strategie SCLLD

Metoda zapojení	Datum (období) provedení
<i>Dotazníkové šetření mezi starosty obcí v území působnosti MAS</i>	<i>10. 3. 2021 – 30. 4. 2021</i>
<i>Dotazníkové šetření pro veřejnost na webu MAS a sběr projektových záměrů podnikatelů a NNO</i>	<i>10. 3. 2021 – 9. 4. 2021</i>
<i>Veřejné projednání návrhu strategie</i>	<i>28. 6. 2021</i>
<i>Připomínkování finální verze SCLLD</i>	<i>17. 8. 2021 – 23. 8. 2021</i>

1.3.3 Odkaz na úložiště záznamů

Dokumentace k zapojení komunity do zpracování SCLLD je dostupná na webových stránkách MAS – Partnerství Moštěnka:

<http://mas-mostenka.cz/mas/strategie-clld-21/komunitni-projednani-sclld/>.

2. Analytická část

1.1 Analýza rozvojových potřeb a rozvojového potenciálu území působnosti MAS

Tabulka 3 Analýza rozvojových potřeb

Rozvojová potřeba	Popis potřeby pro rozvoj území
A. ZLEPŠENÍ TECHNICKÉ A DOPRAVNÍ INFRASTRUKTURY A VYBAVENÍ OBCÍ	<p>Dobrá stav technické a dopravní infrastruktury je jedním ze základních předpokladů pro rozvoj regionu MAS.</p> <p>Největším problémem obcí v oblasti technické infrastruktury je nevyhovující nebo chybějící kanalizace a napojení na čistírny odpadních vod. Jedna obec v regionu MAS není napojena na vodovodní řád, vodovodní síť je třeba rekonstruovat a rozšiřovat dle realizace zástavby. V mnoha obcích je zastaralé a energeticky náročné veřejné osvětlení.</p> <p>V návaznosti na digitalizaci společnosti obcím chybí připojení k vysokorychlostnímu internetu, který je předpokladem nejen pro ekonomický rozvoj regionu, ale i podmínkou pro rozvoj chytrého venkova, např. elektronizaci a digitalizaci veřejné správy.</p> <p>Technický stav komunikací v regionu MAS je často nevyhovující, část je třeba zrekonstruovat včetně mostů, mostků a lávek, zajistit bezbariérovost. Je zde nedostatek parkovacích míst pro obyvatele i návštěvníky, chybí chodníky pro pěší. Absentují bezpečnostní prvky (přechody, bezbariérová nástupiště, zpomalovací prvky, osvětlení apod.) pro zvýšení bezpečnosti dopravy a zajištění ochrany obyvatel před hlukovým a prachovým znečištěním z dopravy. Také dopravní obslužnost v některých obcích není dostatečná s ohledem na potřebu dostupnosti regionálních center a snižování individuální automobilové dopravy.</p> <p>V regionu je nedostatečná cyklistická infrastruktura pro dopravní a rekreační účely, včetně jejich doplňujících prvků. V cyklo dopravě chybí lepší vzájemná propojení a propojení s veřejnou dopravou.</p> <p>Estetická a pobytová kvalita veřejných prostranství v obcích je často nízká. Je třeba investovat do jejich vytváření, zkvalitnění a údržby, do jejich prvků vč. mobiliáře a zeleně. Stejně tak je třeba investovat do výstavby, rekonstrukcí a vybavenosti veřejných budov, které se vedle své užitné funkce také podílejí na vzhledu obcí, regenerovat a rekultivovat brownfields.</p> <p>Nedílnou součástí atraktivity území je i zajištění bezpečnosti. Pro zvládání mimořádných/rizikových situací v obcích je třeba zajistit efektivní fungování složek IZS. Především jde o materiálně-technické vybavení jednotek požární ochrany, zajištění umělých zdrojů požární vody v obcích. Z hlediska bezpečnosti obyvatel a majetku je také třeba investovat například do systémů varování a vyrozumění obyvatelstva a rozvíjet chytrá řešení v této oblasti (vč. kybernetické bezpečnosti).</p> <p>V souvislosti s uvedenými potřebami je v regionu třeba rozvíjet územní a strategické plánování.</p> <p>Naplnění výše uvedených potřeb napomůže zlepšit atraktivitu a kvalitu života v obcích, zlepšit ochranu obyvatel a majetku. Rozvoj cyklo dopravy</p>

	<p>přispěje ke snížení růstu automobilové dopravy, a tak ke zlepšení stavu životního prostředí.</p>
<p>B. ROZVOJ SPOLEČENSKÉHO ŽIVOTA V OBCÍCH A SLUŽEB V OBCI – ZDRAVOTNÍCH A SOCIÁLNÍCH SLUŽEB, SPOLKOVÉHO ŽIVOTA, KOMUNITNÍ SOUNÁLEŽITOSTI</p>	<p>Nabídka sociálních služeb a komunitní práce není v území působnosti MAS rozložena rovnoměrně, jejich kapacita ne vždy odpovídá potřebám cílových skupin, k nimž patří především senioři, rodiny s dětmi, mladí lidé, pečující osoby, osoby se zdravotním postižením, závislostmi, nízkopříjmové skupiny obyvatel, nízkokvalifikované osoby, osoby ohrožené sociálním vyloučením a chudobou. Klesá zapojení obyvatel do života v obci a komunitní soudržnost.</p> <p>Informovanost a vzdělanost obyvatel v sociální oblasti není dostatečná, je zde také prostor pro zlepšení spolupráce sociálních a návazných služeb, posílení prevence.</p> <p>V zdravotních i sociálních službách chybí kvalifikovaný personál. V území schází například: odlehčovací služby, paliativní a hospicová péče, denní centra, nízkoprahová zařízení, služby pro rodiny s dětmi, specializované lékařské služby a další.</p> <p>V území také chybí bydlení dostupné pro všechny skupiny obyvatel.</p> <p>Je třeba se věnovat aktivizaci a participaci cílových skupin, podporovat sociální práci na území MAS, vzájemnou pomoc, mezigenerační projekty a dobrovolnictví, sdílenou a neformální péči včetně paliativní a domácí hospicové péče, zaměstnanostní programy, posilovat rodinné vazby.</p> <p>Pro zajištění kvalitních zdravotních a sociálních služeb, komunitní práce a aktivit na podporu komunitní soudržnosti v území je potřeba investovat do jejich infrastruktury (vč. nákupu automobilu pro poskytování služeb v terénní formě) a financovat jejich provoz. Zajistit dostupné bydlení.</p> <p>Komunita v regionu a místní společenský život jsou posilovány také prostřednictvím fungování místních spolků a NNO (SDH, tělovýchovné jednoty a další) a knihoven, které zajišťují společenské, sportovní a kulturní aktivity. Proto je třeba tyto aktivity podporovat, budovat a modernizovat sportovní a volnočasové areály, dětská hřiště, knihovny, kulturní a společenské domy a další zázemí a vybavení pro spolkovou činnost a jiné volnočasové aktivity.</p> <p>Naplnění výše uvedených potřeb pomůže k snížení výskytu sociálního vyloučení v území a posílení společenského života a místních vazeb. Investice do infrastruktury a provozu služeb zvýší kvalitu života cílových skupin a atraktivitu území pro místní obyvatele.</p>
<p>C. ZLEPŠENÍ REGIONÁLNÍHO ŠKOLSTVÍ A OBLASTI CELOŽIVOTNÍHO VZDĚLÁVÁNÍ</p>	<p>I když ze zjištění ze SLDB 2001 a 2011 vyplývá, že dochází ke zvyšování vzdělanosti v území MAS, přesto je zde ve srovnání s celorepublikovými údaji či údaji za Zlínský či Olomoucká kraj výrazně větší podíl osob se základním a nižšími stupni vzdělání a méně vysokoškolsky vzdělaných osob. Proto je třeba v regionu rozvíjet celoživotní vzdělávání.</p> <p>Školy jsou v regionu rozmístěny poměrně rovnoměrně, ne všechny však disponují dostatečnou kapacitou. Stav školních budov a jejich vybavení je často nevyhovující, je třeba investovat do bezbariérovosti, odborných i kmenových učeben (vč. venkovních), zázemí pro pedagogický i nepedagogický personál, tělocvičen, jídelen a kuchyní, sportovišť, dvorů, zahrad apod. Nedostatečné je i vybavení škol, ne všechny školy např. splňují tzv. Standard konektivity školy.</p> <p>Pro zvyšování kvality vzdělávání je třeba rozvíjet vzdělávání pedagogů a vedení škol, vybavit žáky klíčovými kompetencemi, vytvářet podmínky</p>

	<p>pro vzdělávání žáků se speciálními vzdělávacími potřebami, síťovat školy, podporovat jejich komunitní funkci.</p> <p>Je třeba podporovat neformální a zájmové vzdělávání a navzájem je propojovat s formálním.</p> <p>Naplnění výše uvedených potřeb pomůže zlepšit kvalitu a dostupnost celoživotního vzdělávání, lepší uplatnění žáků v osobním, občanském i pracovním životě.</p>
D. ZATRAKTIVNĚNÍ KULTURNÍCH PAMÁTEK A ROZVOJ CESTOVNÍHO RUCHU	<p>V regionu MAS není plně využit potenciál cestovního ruchu. Nejedná se o území, které je typickou turistickou destinací, přesto území disponuje turistickým potenciálem – podmínkami vhodnými pro pěší i cykloturistiku, kulturními a přírodními památkami, zajímavými akcemi. Aby bylo možné tento potenciál rozvinout, je třeba posílit síť turistických a naučných stezek, cyklostezek a hiposteze, rozšířit služby spojené s ubytováním, stravováním, informováním a volnočasovými aktivitami. Zatraktivnit místní památky a akce, udržovat a vytvářet regionální tradice (např. i podporou živé kultury), podpořit tradiční řemesla a produkci (spolupráce se značkou HANÁ regionální produkt).</p> <p>V oblasti kulturního dědictví je třeba se zaměřit na zlepšení stavu místních památek a jejich lepší zpřístupnění, podporu vzniku a rozvoje muzeí a expozic, pečovat o odkaz významných osobností regionu. Celkově zlepšit propagaci regionu, spolupracovat s dalšími aktéry v oblasti cestovního ruchu, navazovat přeshraniční spolupráci.</p> <p>Naplnění výše uvedených potřeb pomůže zatraktivnit region pro místní obyvatele i jeho návštěvníky, podpoří místní produkci a zaměstnanost.</p>
E. ROZVOJ SPOLUPRÁCE A POSÍLENÍ MÍSTNÍHO PARTNERSTVÍ, PODPORA INOVATIVNÍCH A CHYTRÝCH ŘEŠENÍ V REGIONU	<p>Jednou z podmínek pro úspěšný rozvoj regionu je spolupráce různých aktérů v území z veřejného, neziskového i podnikatelského sektoru, aktivních občanů – spolupráce uvnitř i napříč sférami, uvnitř i vně MAS (spolupráce regionální, národní a mezinárodní). I když je spolupráce v regionu dobře navázaná a je zde funkční partnerství, je třeba je stále rozvíjet, např. prostřednictvím informování, výměny zkušeností, společného plánování, využívání služeb, řešení společných projektů zaměřených na rozvoj regionu v nejrůznějších oblastech. Podpora této spolupráce a rozvoj partnerství místních subjektů je jednou z hlavních činností MAS a je třeba ji nadále prohlubovat, stejně jako rozvíjet činnost místní akční skupiny a její spolupráci s dalšími MAS či subjekty mimo region. Dalším úkolem MAS je do regionu ve spolupráci s místní komunitou přinášet inovativní, chytrá řešení, která jsou v zájmu rozvoje území MAS.</p> <p>Naplnění výše uvedených potřeb povede k dalšímu prohloubení spolupráce v území a může přinést efektivnější využití místních zdrojů a zlepšení životních podmínek obyvatel regionu.</p>
F. ROZVOJ ZEMĚDĚLSTVÍ A LESNICTVÍ	<p>Region MAS je významnou zemědělskou oblastí, a proto je zde velký prostor pro podporu subjektů působících v rostlinné a živočišné výrobě, agroturistice, potravinářů a výrobců krmiv. Vzhledem k stárnutí lidí zaměstnaných v zemědělství je třeba podpořit mladé zemědělce a odborné vzdělávání a předávání zkušeností a praxe, s ohledem na životní prostředí a welfare zvířat ekologické zemědělství. V regionu se zpracovává jen část produkce, převažuje prvovýroba, proto je třeba více podporovat a propagovat zpracování místní produkce, spolupráci producentů, a přispět tak k tvorbě nových pracovních míst.</p>

	<p>I když je jen menší část regionu pokryta lesy, je podpora lesnictví a na něj navazujících oborů vzhledem ke kůrovcové kalamitě a funkcím, které lesy plní (dřevoproductční, ekologická, rekreační apod.), velmi důležitá. Je třeba investovat do šetrných lesnických technologií a technologií na zpracování lesnických produktů, investovat do ochrany lesů a podporovat mimoproductční funkce lesa.</p> <p>Část zemědělských a lesních cest a souvisejících objektů je v nevyhovujícím stavu nebo chybí, proto je třeba investovat do zemědělské a lesnické infrastruktury.</p> <p>Naplnění výše uvedených potřeb povede k posílení konkurenceschopnosti místních podniků, zvýšení místní produkce, může přispět k potravinové soběstačnosti, tvorbě nových pracovních míst a zlepšení životního prostředí.</p>
<p>G. PODPORA PODNIKÁNÍ A ZAMĚSTNANOSTI</p>	<p>Na území MAS se nachází více než 5 000 aktivních podnikatelských subjektů, především malých a středních podniků. Část z nich se připravuje modernizovat (inovovat, digitalizovat, automatizovat) a rozšiřovat své podnikatelské aktivity, aby uspěli v konkurenčním prostředí. K tomu potřebují kvalifikovanou pracovní sílu a investovat do strojů, technologických zařízení, vybavení, software, průmyslových objektů (včetně energeticky úsporných opatření) apod. S prosazením se na trhu souvisí potřeba vzdělávání a informovanosti podnikatelů (i o dotačních příležitostech), možnost využití podnikatelských inkubátorů, potřeba rozvoje výzkumu a vývoje v podnicích a spolupráce mezi podnikateli, ale i se školami a obcemi.</p> <p>V současnosti je v regionu na trhu práce nedostatek kvalifikované pracovní síly. Z tohoto důvodu je třeba se v oblasti zaměstnanosti zaměřit na soulad kvalifikace pracovníků s aktuálními a budoucími potřebami trhu práce, lépe provázat potřeby zaměstnavatelů a připravenost absolventů škol pro vstup na trh práce. Zajistit rekvalifikace a profesní vzdělávání dospělých.</p> <p>I když je v současnosti nezaměstnanost v regionu nízká, stále je u některých lidí malá ochota pracovat, těžko hledají uplatnění nízkokvalifikovaní uchazeči o zaměstnání. Tyto osoby je třeba lépe motivovat, zajistit pro ně vzdělávací kurzy a poradenství. Dlouhodobým problémem zůstává odchod mladých vzdělaných lidí z regionu za lepším pracovním uplatněním do větších měst.</p> <p>Naplnění výše uvedených potřeb zlepší konkurenceschopnost místních podniků. Může přispět k vytváření nových firem a pracovních míst, rozšířit nabídku kvalitních výrobků a služeb, a tak zlepšit kvalitu života v území.</p>
<p>H. PÉČE O ŽIVOTNÍ PROSTŘEDÍ A VYUŽÍVÁNÍ PŘÍRODNÍCH ZDROJŮ</p>	<p>V oblasti životního prostředí je v popředí potřeba adaptace na změny klimatu, kdy se střídají období sucha s obdobími s výraznými srážkami. To s sebou přináší potřebu lepšího nakládání se srážkovou vodou, zajištění protipovodňových a protierozních opatření, vytváření prvků, které pomáhají vytvářet stabilitu v krajině, a také lépe informovat a vzdělávat o změně klimatu (i v rámci EVVO, VUR).</p> <p>V oblasti hospodaření s vodou je třeba řešit kvalitu podzemní a povrchové vody (v některých obcích regionu je nevyhovující nebo chybí kanalizace a napojení na čistírny odpadních vod, jedna obec není napojena na vodovodní řád a vodovodní síť v obcích je třeba rekonstruovat a rozšiřovat dle realizace zástavby).</p> <p>V území ubývá biodiverzita z důvodu špatného stavu přírodních stanovišť, nedostatečné ochrany přírody. I v obcích se projevují klimatické problémy</p>

	<p>např. snižováním biodiverzity, přehříváním nebo přívalovými povodněmi. Roste znečištění vlivem vypouštění emisí znečišťujících látek. V území je třeba posilovat biodiverzitu, v obcích budovat modrozelenou infrastrukturu a chránit ovzduší před znečištěním.</p> <p>V oblasti nakládání s odpady je stále prostor pro zlepšení třídění a nakládání s odpady, pro další zpracování odpadu. Je třeba podporovat cirkulární ekonomiku.</p> <p>V souvislosti se snahou efektivněji chránit životní prostředí a předcházet možným nebezpečným klimatickým změnám je potřeba provádět opatření zaměřená na energetickou účinnost – snižovat energetickou náročnost (veřejných budov, vytápění domácností apod.) a více využívat obnovitelné zdroje (vč. komunitní energetiky).</p> <p>Naplnění výše uvedených potřeb přispěje ke zlepšení stavu životního prostředí, k účinnému využívání přírodních zdrojů a ke zvýšení informovanosti a vzdělávání o potřebě a způsobech ochrany životního prostředí.</p>
--	---

3. Strategická část

3.1 Strategický rámec

3.1.1 Vize „Náš region – naše radost“

Region MAS – Partnerství Moštěnka smysluplně využívá svého ekonomického potenciálu, dbá přitom na kvalitní životní prostředí a plnohodnotný život obyvatel. Nabízí dobré služby pro rozvoj života v obcích, zaměstnanost, podnikání a zemědělství.

Propojování vesnic, měst a regionu přináší dobré dopravní spojení, pestrou nabídku zdravotních a sociálních služeb a vzdělávání. Region využívá inovativní a chytrá řešení, má základní technickou infrastrukturu obcí, kvalitní životní prostředí a pečuje o krajinu.

V našem regionu je radost žít.

3.1.2 Strategické cíle

Tabulka 4 Strategické cíle a indikátory SCLLD MAS – Partnerství Moštěnka

Strategický cíl	Popis cíle	Indikátor
1. Investování do obcí pro zvýšení jejich vybavenosti a kvality života a spokojenosti místních obyvatel, zlepšení spolupráce v území MAS pro využití potenciálu regionu a jeho celkový rozvoj	Důraz kladem na spokojenost občanů s vybavením obcí, nabídkou služeb, na zajištění podmínek pro příjemný život.	Počet obyvatel na území působnosti MAS
2. Zvýšení konkurenceschopnosti místních podniků, místní produkce k potravinové soběstačnosti a posílení zaměstnanosti v regionu	Důraz kladen na příznivé podmínky pro podnikání a zvýšení zaměstnanosti s důrazem na využívání místních zdrojů, na aktivity s přidanou hodnotou a přínosem pro místní společenství.	Počet aktivních ekonomických subjektů na 1000 obyvatel
3. Zvýšení kvality a ochrany životního prostředí a smysluplné využívání přírodních zdrojů pro jejich zachování dalším generacím	Důraz je kladen na naplňování principů dlouhodobé udržitelnosti při rozvoji území, udržení či zvyšování kvality životního prostředí a životních podmínek místních obyvatel.	Koeficient ekologické stability

3.1.3 Specifické cíle a opatření Strategického rámce

Tabulka 5 Strategické cíle a opatření Strategického rámce SCLLD MAS – Partnerství Moštěnka

STRATEGICKÝ CÍL 1 INVESTOVÁNÍ DO OBCÍ PRO ZVÝŠENÍ JEJICH VYBAVENOSTI A KVALITY ŽIVOTA A SPOKOJENOSTI MÍSTNÍCH OBYVATEL, ZLEPŠENÍ SPOLUPRÁCE V ÚZEMÍ MAS PRO VYUŽITÍ POTENCIÁLU REGIONU A JEHO CELKOVÝ ROZVOJ	
Specifický cíl 1.1 Modernizace a výstavba technické a dopravní infrastruktury, zlepšení vzhledu veřejných prostranství	
Rozvojová potřeba: A. Zlepšení technické a dopravní infrastruktury a vybavení obcí H. Péče o životní prostředí a využívání přírodních zdrojů	
Opatření 1.1.1 Zlepšení stavu veřejných prostranství a budov	Rozvojová potřeba: A. Zlepšení technické a dopravní infrastruktury a vybavení obcí; H. Péče o životní prostředí a využívání přírodních zdrojů
Opatření je zaměřeno na regeneraci, revitalizaci, modernizaci a údržbu veřejných prostranství, včetně mobiliáře a zeleně, vodních prvků, související technické infrastruktury. Na rekonstrukce, výstavbu a vybavenost veřejných budov, které jsou vedle své užitné funkce také významnou součástí veřejného prostoru a podílejí se na jeho estetickém vzhledu. A na regeneraci a rekultivaci brownfields, revitalizaci nevyužívaných ploch.	
Opatření 1.1.2 Podpora udržitelné a bezpečné dopravy	Rozvojová potřeba: A. Zlepšení technické a dopravní infrastruktury a vybavení obcí
Opatření je zaměřeno na podporu investic do dopravní infrastruktury. Na výstavby, modernizace a rekonstrukce komunikací včetně mostů, na zvyšování bezpečnosti pěší a automobilové dopravy. Zlepšení dopravní obslužnosti regionu a podporu ekologické dopravy. Na investice do infrastruktury pro cyklistickou dopravu včetně realizace doprovodné cyklistické infrastruktury.	
Opatření 1.1.3 Podpora technické infrastruktury a sítí v obcích a územního a strategického plánování	Rozvojová potřeba: A. Zlepšení technické a dopravní infrastruktury a vybavení obcí; H. Péče o životní prostředí a využívání přírodních zdrojů
Opatření je zaměřeno na rozvoj a zlepšení stavu technické infrastruktury obcí (kanalizace a ČOV, vodovodní síť, veřejné osvětlení apod.), územního a strategického plánování. Na výstavbu a modernizaci infrastruktury pro vysokorychlostní přístup k internetu včetně elektronizace a digitalizace veřejné správy.	
Opatření 1.1.4a Podpora infrastruktury pro krizové řízení a bezpečnost	Rozvojová potřeba: A. Zlepšení technické a dopravní infrastruktury a vybavení obcí
Opatření je zaměřeno na zajištění materiálně technického vybavení pro činnost IZS, především jednotek SDH (např. výstavba a rekonstrukce požárních zbrojnic, pořízení požární techniky, zajištění zdrojů požární vody v obcích), na systémy varování a vyzoomění obyvatelstva, chytrá řešení v této oblasti (vč. kybernetické bezpečnosti) apod.	
Specifický cíl 1.2 Zvyšování kvality života a spokojenosti obyvatel regionu	
Rozvojová potřeba:	

B. Rozvoj společenského života v obcích a služeb v obci – zdravotních a sociálních služeb, spolkového života, komunitní soudržnosti	
C. Zlepšení regionálního školství a oblasti celoživotního vzdělávání	
Opatření 1.2.1 Podpora zdravotních a sociálních služeb, sociálního začleňování a komunitní soudržnosti	Rozvojová potřeba: B. Rozvoj společenského života v obcích a služeb v obci – zdravotních a sociálních služeb, spolkového života, komunitní soudržnosti
Opatření je zaměřeno na zajištění potřebné kvality, kapacity a dostupnosti zdravotních služeb, sociálních služeb podle zákona o sociálních službách i mimo něj. Dostupnost bydlení a podporu komunitních center. Na podporu sociálního začleňování a komunitní soudržnosti (např. formou vzájemné pomoci, mezigeneračních projektů a dobrovolnictví, sdílené a neformální péče včetně paliativní a domácí hospicové péče, zaměstnanostních programů, posilování rodinných vazeb). Poskytování poradenství, vzdělávání pracovníků v sociální a zdravotní oblasti a zajištění prevence a edukace obyvatel v dané oblasti.	
Opatření 1.2.2 Podpora kvality a dostupnosti celoživotního vzdělávání	Rozvojová potřeba: C. Zlepšení regionálního školství a oblasti celoživotního vzdělávání
Opatření je zaměřeno na zlepšení kvality a dostupnosti vzdělávání v regionu MAS. Rozvoj infrastruktury vzdělávání, materiálně-technického zabezpečení vzdělávacích institucí, na zajištění dostatečné kapacity škol a podporu vzdělávacích programů. Rozvoj kvality vzdělávání prostřednictvím spolupráce a společného plánování všech aktérů v oblasti vzdělávání v území (vč. neformálního a zájmového vzdělávání, veřejné správy, podnikatelů apod.), podpory a vzdělávání pedagogů a vedení škol, dále rozvíjením klíčových kompetencí všech žáků a podporou komunitní funkce škol. Důležitou součástí opatření je podpora celoživotního vzdělávání s cílem lepší uplatnitelnosti žáků/účastníků v osobním, pracovním i občanském životě.	
Opatření 1.2.3 Podpora místní spolkové a zájmové činnosti, NNO, knihoven a volnočasových aktivit	Rozvojová potřeba: B. Rozvoj společenského života v obcích a služeb v obci – zdravotních a sociálních služeb, spolkového života, komunitní soudržnosti
Opatření je zaměřeno na podporu spolkové a zájmové činnosti, NNO a volnočasových aktivit, a tak na rozvoj společenského a veřejného života v regionu, a posílení místní komunity. Podporu a propagaci aktivit, investice do spolkových, kulturních, sportovních a dalších volnočasových zařízení, zajištění potřebného vybavení. Opatření zahrnuje i podporu činnosti místních knihoven (např. rekonstrukci knihoven a jejich zázemí, podporu digitalizace a technického zázemí).	
Specifický cíl 1.3 Ochrana kulturního dědictví a rozvoj cestovního ruchu	
Rozvojová potřeba: D. Zatraktivnění kulturních památek a rozvoj cestovního ruchu	
Opatření 1.3.1 Ochrana kulturního dědictví	Rozvojová potřeba: D. Zatraktivnění kulturních památek a rozvoj cestovního ruchu
Opatření je zaměřeno na revitalizaci kulturních památek, podporu muzeí a udržování a vytváření kulturních tradic. Jde především o investice do revitalizace, infrastruktury a vybavení kulturních památek a muzeí vč. expozic, depozitářů, technického zázemí, návštěvnických a edukačních center, parků a parkovišť u památek. Podporu restaurování a evidence a dokumentace sbírkových fondů. Opatření zahrnuje i podporu kulturních tradic a živé kultury.	
Opatření 1.3.2 Podpora cestovního ruchu	Rozvojová potřeba: D. Zatraktivnění kulturních památek a rozvoj cestovního ruchu

<p>Opatření je zaměřeno na podporu udržitelného cestovního ruchu, na zvýšení turistické atraktivity území. Posílení a rozvoj infrastruktury cestovního ruchu vč. doprovodné infrastruktury, zlepšení propagace a prezentace regionu a široké spolupráce v oblasti cestovního ruchu. Opatření cílí i na místní akce, tradice, řemesla a produkty (spolupráce v rámci značení regionálních produktů a služeb).</p>	
<p>Specifický cíl 1.4 Rozvíjení spolupráce, partnerství a chytrých řešení v regionu</p>	
<p>Rozvojová potřeba: E. Rozvoj spolupráce a posílení místního partnerství, podpora inovativních a chytrých řešení v regionu</p>	
<p>Opatření 1.4.1 Podpora regionální a nadregionální spolupráce a rozvoj inovací a chytrých řešení v regionu</p>	<p>Rozvojová potřeba: E. Rozvoj spolupráce a posílení místního partnerství, podpora inovativních a chytrých řešení v regionu</p>
<p>Opatření je zaměřeno na podporu a rozvoj spolupráce různých aktérů v území – spolupráce uvnitř i napříč sférami, uvnitř i vně MAS (spolupráce regionální, národní a mezinárodní). Budování partnerství v území a podporu činnosti MAS. Spolupráci MAS s dalšími MAS a organizacemi mimo region. Opatření také zahrnuje podporu inovativních, chytrých řešení, která jsou v zájmu rozvoje území MAS.</p>	
<p style="text-align: center;">STRATEGICKÝ CÍL 2 ZVÝŠENÍ KONKURENCESCHOPNOSTI MÍSTNÍCH PODNIKŮ, MÍSTNÍ PRODUKCE K POTRAVINOVÉ SOBĚSTAČNOSTI A POSÍLENÍ ZAMĚSTNANOSTI V REGIONU</p>	
<p>Specifický cíl 2.1 Podpora podnikání a posílení konkurenceschopnosti místních podniků.</p>	
<p>Rozvojová potřeba: F. Rozvoj zemědělství a lesnictví G. Podpora podnikání a zaměstnanosti</p>	
<p>Opatření 2.1.1 Podpora investic do rostlinné a živočišné výroby, zpracování zemědělských produktů a jejich uvádění na trh</p>	<p>Rozvojová potřeba: F. Rozvoj zemědělství a lesnictví</p>
<p>Opatření je zaměřeno na podporu zemědělských podnikatelů – výstavbu a obnovu objektů, pořízení strojů, technologií a dalších potřebných zařízení pro zemědělskou činnost, na investice do zemědělské infrastruktury (polních cest) a souvisejících objektů. Dále na investice do zpracování a uvádění na trh místních výrobků – do zařízení pro výrobu potravin, krmiv, do jejich finální úpravy, balení, značení, skladování. Opatření zahrnuje podporu mladých zemědělců a vzdělávání pracovníků v zemědělství, předávání zkušeností mezi jednotlivými podnikatelskými subjekty, dále aktivity rozšiřující činnost zemědělských subjektů na jinou činnost a podporu inovací a spolupráci podniků.</p>	
<p>Opatření 2.1.2 Rozvoj podnikání v lesnictví a zlepšování životaschopnosti lesů</p>	<p>Rozvojová potřeba: F. Rozvoj zemědělství a lesnictví</p>
<p>Opatření je zaměřeno na podporu investic do lesnických technologií a zpracování lesnických produktů – na investice do strojů, technologií, výstavbu nebo modernizaci dřevozpracujících provozoven včetně jejich vybavení, hmotné i nehmotné investice do lesních cest a souvisejících objektů. Na investice do ochrany lesů a mimoprodukčních funkcí lesa – např. budování rekreační infrastruktury v lesích (společenská funkce lesa), protipovodňová opatření a opatření na zadržování vody v lesích, aktivity podporující biodiverzitu, ochranu před škůdci či výsadbu a ochranu dřevin. Důraz je kladen také na vzdělávání pracovníků v lesnictví, inovace a spolupráci.</p>	
<p>Opatření 2.1.3 Podpora rozvoje podnikatelského prostředí</p>	<p>Rozvojová potřeba: G. Podpora podnikání a zaměstnanosti</p>

<p>Opatření je zaměřeno na podporu podnikatelských subjektů na území MAS vč. těch, které zajišťují základních služby v obci (např. obchod, kadeřnictví) a tradičních řemesel. Na rozvoj a modernizaci stávajících podnikatelských aktivit i vznik nových – investice do strojů, technologických zařízení, vybavení, software, průmyslových objektů (včetně energeticky úsporných opatření) apod. Automatizaci a digitalizaci malých a středních podniků, pořízení užitkových vozidel na alternativní pohon. Opatření zahrnuje i posílení poradenství/vzdělávání podnikatelů, možnost využití podnikatelských inkubátorů, podporu inovací a spolupráce mezi podnikateli, ale i s dalšími subjekty.</p>	
<p>Specifický cíl 2.2 Podpora zaměstnanosti</p>	
<p>Rozvojová potřeba: G. Podpora podnikání a zaměstnanosti</p>	
<p>Opatření 2.2.1 Podpora zaměstnanosti a přizpůsobení se současným a budoucím potřebám trhu práce</p>	<p>Rozvojová potřeba: G. Podpora podnikání a zaměstnanosti</p>
<p>Opatření je zaměřeno na zaměstnanostní programy pro tvorbu pracovních míst v regionu. Na zlepšení souladu kvalifikace pracovníků s aktuálními a budoucími potřebami trhu práce – zajištění lepší provázanosti potřeby zaměstnavatelů a připravenosti absolventů škol pro vstup na trh práce a rekvalifikací a dalšího profesního vzdělávání dospělých. Na podporu motivovanosti osob s nízkou ochotou pracovat formou např. poradenství a vzdělávacích kurzů. Na podporu využití samostatné výdělečné činnosti, sociálního podnikání.</p>	
<p style="text-align: center;">STRATEGICKÝ CÍL 3 ZVÝŠENÍ KVALITY A OCHRANY ŽIVOTNÍHO PROSTŘEDÍ A SMYSLUPLNÉ VYUŽÍVÁNÍ PŘÍRODNÍCH ZDROJŮ PRO JEJICH ZACHOVÁNÍ DALŠÍM GENERACÍM</p>	
<p>Specifický cíl 3.1 Zlepšení stavu životního prostředí a efektivní využívání přírodních zdrojů</p>	
<p>Rozvojová potřeba: H. Péče o životní prostředí a využívání přírodních zdrojů A. Zlepšení technické a dopravní infrastruktury a vybavení obcí</p>	
<p>Opatření 3.1.1 Podpora přizpůsobení se změnám klimatu a hospodaření s vodou</p>	<p>Rozvojová potřeba: H. Péče o životní prostředí a využívání přírodních zdrojů; A. Zlepšení technické a dopravní infrastruktury a vybavení obcí</p>
<p>Opatření je zaměřeno na zlepšení nakládání se srážkovou vodou, zajištění protipovodňových a protierozních opatření, vytváření prvků, které pomáhají vytvářet stabilitu v krajině, a také zlepšení vzdělání a informovanosti o změně klimatu. Dále na hospodaření s vodou – zlepšení kvality pozemní a povrchové vody a zlepšení zásobení obyvatel pitnou vodou (vybavením odpovídající kanalizací, ČOV, zlepšením vodovodní sítě apod.).</p>	
<p>Opatření 3.1.2 Posílení biodiverzity a kvality ovzduší, zelenomodré infrastruktury v obcích</p>	<p>Rozvojová potřeba: H. Péče o životní prostředí a využívání přírodních zdrojů; A. Zlepšení technické a dopravní infrastruktury a vybavení obcí</p>
<p>Opatření je zaměřeno na ochranu životního prostředí – zvýšení biologické rozmanitosti (podporou péče o chráněná území, přírodní stanoviště a vzácné druhy, omezení šíření nepůvodních invazivních druhů, vytváření koncepčních dokumentů v dané oblasti, osvěty a informačních aktivit apod.), zvýšení kvality ovzduší (podporou náhrad nebo rekonstrukcí stacionárních zdrojů znečištění a monitoringu znečištění vč. jeho online prezentace), snížení kontaminovaných lokalit (podporou průzkumu a odstranění rizik kontaminace). Dále na budování zelenomodré infrastruktury v obcích</p>	

(především podporou integrovaných řešení pro lepší životní prostředí v obcích – zlepšení stavu ploch veřejných prostranství, budování prvků sídelní zeleně, zastínění, vodních prvků, propustných ploch apod.).	
Opatření 3.1.3 Zlepšení systémového nakládání s odpady	Rozvojová potřeba: H. Péče o životní prostředí a využívání přírodních zdrojů
Opatření je zaměřeno na aktivity vedoucí k přechodu na principy oběhového hospodářství a na zlepšení nakládání s odpady. Na prevenci vzniku odpadů (podporou kompostérů, infrastruktury potravinových bank, omezováním jednorázových obalů apod.), na materiálové a energetické využití odpadů (podporou sběrných dvorů, třídících systémů, zařízení pro zpracování odpadů apod.).	
Opatření 3.1.4 Snižování energetické náročnosti a podpora využívání OZE	Rozvojová potřeba: H. Péče o životní prostředí a využívání přírodních zdrojů
Opatření je zaměřeno na zvyšování energetických úspor a širší využívání zdrojů obnovitelné energie. Na snížení energetické náročnosti veřejných budov a veřejné infrastruktury, snížení energetické náročnosti systémů technologické spotřeby energie, výstavbu veřejných budov splňujících parametry pro pasivní nebo plusové budovy a na doprovodná opatření zlepšující kvalitu vnitřního prostředí budov a zvyšující adaptabilitu na změnu klimatu. Dále na výstavbu a rekonstrukci obnovitelných zdrojů energie, na rozvoj systémů výroby, spotřeby a skladování energie na místní úrovni. Opatření zahrnuje podporu komunitní energetiky – vznik a fungování komunit spolupracujících v energetické oblasti.	

Tabulka 6 Schéma hierarchie cílů a opatření SCLLD

Strategický cíl	Indikátor strategického cíle	Specifické cíle	Opatření Strategického rámce
1. Investování do obcí pro zvýšení jejich vybavenosti a kvality života a spokojenosti místních obyvatel, zlepšení spolupráce v území MAS pro využití potenciálu regionu a jeho celkový rozvoj	Počet obyvatel na území působnosti MAS	1.1 Modernizace a výstavba technické a dopravní infrastruktury, zlepšení vzhledu veřejných prostranství	1.1.1 Zlepšení stavu veřejných prostranství a budov
			1.1.2 Podpora udržitelné a bezpečné dopravy
			1.1.3 Podpora technické infrastruktury a sítí v obcích a územního a strategického plánování
			1.1.4 Podpora infrastruktury pro krizové řízení a bezpečnost
		1.2 Zvyšování kvality života a spokojenosti obyvatel regionu	1.2.1 Podpora zdravotních a sociálních služeb, sociálního začleňování a komunitní sounáležitosti
			1.2.2 Podpora kvality a dostupnosti celoživotního vzdělávání
			1.2.3 Podpora místní spolkové a zájmové činnosti, NNO, knihoven a volnočasových aktivit
		1.3 Ochrana kulturního dědictví	1.3.1 Ochrana kulturního dědictví
			1.3.2 Podpora cestovního ruchu

<i>Strategický cíl</i>	<i>Indikátor strategického cíle</i>	<i>Specifické cíle</i>	<i>Opatření Strategického rámce</i>
		a rozvoj cestovního ruchu	
		1.4 Rozvíjení spolupráce, partnerství a chytrých řešení v regionu	1.4.1 Podpora regionální a nadregionální spolupráce a rozvoj inovací a chytrých řešení v regionu
2. Zvýšení konkurenceschopnosti místních podniků, místní produkce k potravinové soběstačnosti a posílení zaměstnanosti v regionu	Počet aktivních ekonomických subjektů na 1000 obyvatel	2.1. Podpora podnikání a posílení konkurenceschopnosti místních podniků	2.1.1. Podpora investic do rostlinné a živočišné výroby, zpracování zemědělských produktů a jejich uvádění na trh
			2.1.2 Rozvoj podnikání v lesnictví a zlepšování životaschopnosti lesů
			2.1.3 Podpora rozvoje podnikatelského prostředí
		2.2 Podpora zaměstnanosti	2.2.1 Podpora zaměstnanosti a přizpůsobení se současným a budoucím potřebám trhu práce
3. Zvýšení kvality a ochrany životního prostředí a smysluplné využívání přírodních zdrojů pro jejich zachování dalším generacím	Koeficient ekologické stability	3.1 Zlepšení stavu životního prostředí a efektivní využívání přírodních zdrojů	3.1.1 Podpora přizpůsobení se změnám klimatu a hospodaření s vodou
			3.1.2 Posílení biodiverzity a kvality ovzduší, zelenomodré infrastruktury v obcích
			3.1.3 Zlepšení systémového nakládání s odpady
			3.1.4 Snižování energetické náročnosti a podpora využívání OZE

3.2 Vazba na Strategii regionálního rozvoje ČR 21+

Tabulka 7 Naplňování SRR ČR 21+ prostřednictvím opatření Strategického rámce SCLLD

Specifický cíl Strategického rámce SCLLD	Opatření Strategického rámce SCLLD	Specifický cíl SRR ČR 21+
1.1 Modernizace a výstavba technické a dopravní infrastruktury, zlepšení vzhledu veřejných prostranství	1.1.1 Zlepšení stavu veřejných prostranství a budov	Opatření nenaplnuje žádný specifický cíl SRR ČR 21+
	1.1.2 Podpora udržitelné a bezpečné dopravy	3.2 Zlepšit dopravní dostupnost v rámci regionů 5.2 Zajistit dobrou dopravní obslužnost v rámci regionu a ve vazbě na aglomerace a metropole
	1.1.3 Podpora technické infrastruktury a sítí v obcích a územního a strategického plánování	5.4 Zajištění dostatečné občanské vybavenosti
	1.1.4 Podpora infrastruktury pro krizové řízení a bezpečnost	5.4 Zajištění dostatečné občanské vybavenosti
1.2 Zvyšování kvality života a spokojenosti obyvatel regionu	1.2.1 Podpora zdravotních a sociálních služeb, sociálního začleňování a komunitní soudržnosti	3.3 Zlepšit dostupnost služeb v regionálních centrech i v jejich venkovském zázemí s důrazem na kulturní dědictví, péči o památky, místní specifika a reagovat na problémy spojené se stárnutím a existencí či vznikem sociálně vyloučených lokalit
		5.3 Zajistit efektivní prevenci sociálního vyloučení a energetické chudoby a podporovat komunitní život
		5.4 Zajištění dostatečné občanské vybavenosti
	1.2.2 Podpora kvality a dostupnosti celoživotního vzdělávání	3.3 Zlepšit dostupnost služeb v regionálních centrech i v jejich venkovském zázemí s důrazem na kulturní dědictví, péči o památky, místní specifika a reagovat na problémy spojené se stárnutím a existencí či vznikem sociálně vyloučených lokalit
		5.4 Zajištění dostatečné občanské vybavenosti
		3.3 Zlepšit dostupnost služeb v regionálních centrech i v jejich venkovském zázemí s důrazem na kulturní dědictví, péči o památky, místní specifika a reagovat na problémy spojené se stárnutím a existencí či vznikem sociálně vyloučených lokalit
1.2.3 Podpora místní spolkové a zájmové činnosti, NNO, knihoven a volnočasových aktivit	5.3 Zajistit efektivní prevenci sociálního vyloučení a energetické chudoby a podporovat komunitní život	
1.3 Ochrana kulturního dědictví a rozvoj cestovního ruchu	1.3.1 Ochrana kulturního dědictví	3.2 Zlepšit dostupnost služeb v regionálních centrech i v jejich venkovském zázemí s důrazem na kulturní dědictví, péči o památky, místní specifika a reagovat na problémy spojené se stárnutím a existencí či vznikem sociálně vyloučených lokalit
		5.4 Zajištění dostatečné občanské vybavenosti
	1.3.2 Podpora cestovního ruchu	3.1 Vytvořit vhodné podmínky pro diverzifikaci ekonomické základny regionálních center a jejich venkovského zázemí a využití jejich potenciálu a podpořit propojení podnikatelských subjektů ve vztahu k potřebám trhu práce
		3.3 Zlepšit dostupnost služeb v regionálních centrech i v jejich venkovském zázemí s důrazem na kulturní dědictví, péči o památky, místní specifika a reagovat na

		problémy spojené se stárnutím a existencí či vznikem sociálně vyloučených lokalit
1.4 Rozvíjení spolupráce, partnerství a chytrých řešení v regionu	1.4.1 Podpora regionální a nadregionální spolupráce a rozvoj inovací a chytrých řešení v regionu	3.1 Vytvořit vhodné podmínky pro diverzifikaci ekonomické základny regionálních center a jejich venkovského zázemí a využití jejich potenciálu a podpořit propojení podnikatelských subjektů ve vztahu k potřebám trhu práce
		6.2 Rozvíjet strategické plánování na bázi funkčních regionů a posilovat spolupráci aktérů v území
		6.3 Zohledňovat územní dimenzi v rámci sektorových politik a rozvíjet SMART řešení
2.1 Podpora podnikání a posílení konkurenceschopnosti místních podniků	2.1.1 Podpora investic do rostlinné a živočišné výroby, zpracování zemědělských produktů a jejich uvádění na trh	3.4 Pečovat o prostředí obce a stabilizovat dlouhodobé využívání krajiny a zamezit její degradaci
	2.1.2 Rozvoj podnikání v lesnictví a zlepšování životaschopnosti lesů	5.1 Zvýšení diverzifikace ekonomických činností a podpora tvorby lokálních míst
	2.1.3 Podpora rozvoje podnikatelského prostředí	3.4 Pečovat o prostředí obce a stabilizovat dlouhodobé využívání krajiny a zamezit její degradaci
2.2 Podpora zaměstnanosti	2.2.1 Podpora zaměstnanosti a přizpůsobení se současným a budoucím potřebám trhu práce	3.1 Vytvořit vhodné podmínky pro diverzifikaci ekonomické základny regionálních center a jejich venkovského zázemí a využití jejich potenciálu a podpořit propojení podnikatelských subjektů ve vztahu k potřebám trhu práce
		5.1 Zvýšení diverzifikace ekonomických činností a podpora tvorby lokálních míst
		5.4 Zajištění dostatečné občanské vybavenosti
3.1 Zlepšení stavu životního prostředí a efektivní využívání přírodních zdrojů	3.1.1 Podpora přizpůsobení se změnám klimatu a hospodaření s vodou	5.1 Zvýšení diverzifikace ekonomických činností a podpora tvorby lokálních míst
	3.1.2 Posílení biodiverzity a kvality ovzduší, zelenomodré infrastruktury v obcích	3.4 Pečovat o prostředí obce a stabilizovat dlouhodobé využívání krajiny a zamezit její degradaci
	3.1.3 Zlepšení systémového nakládání s odpady	Opatření nenaplnuje žádný specifický cíl SRR ČR 21+
	3.1.4 Snižování energetické náročnosti a podpora využívání OZE	3.5 Umožnit energetickou transformaci venkovského zázemí regionálních center

Podíl opatření SCLLD, která nenaplnují žádný specifický cíl SRR ČR 21+, je 11,1 % ze všech opatření Strategického rámce SCLLD.

3.3 Popis integrovaných rysů strategie

Tabulka 8 Matice integrovaných rysů SCLLD MAS – Partnerství Moštěnka 21+

Název Opatření Strategického rámce	1.1.1	1.1.2	1.1.3	1.1.4	1.2.1	1.2.2	1.2.3	1.3.1	1.3.2	1.4.1	2.1.1	2.1.2	2.1.3	2.2.1	3.1.1	3.1.2	3.1.3	3.1.4
1.1.1 Zlepšení stavu veřejných prostranství a budov	X																	
1.1.2 Podpora udržitelné a bezpečné dopravy	1	X																
1.1.3 Podpora technické infrastruktury a sítí v obcích a územního a strategického plánování	2	2	X															
1.1.4 Podpora infrastruktury pro krizové řízení a bezpečnost			1	X														
1.2.1 Podpora zdravotních a sociálních služeb, sociálního začleňování a komunitní sounáležitosti	1	1			X													
1.2.2 Podpora kvality a dostupnosti celoživotního vzdělávání	1	1			2	X												
1.2.3 Podpora místní spolkové a zájmové činnosti, NNO, knihoven a volnočasových aktivit			1	3	3	3	X											
1.3.1 Ochrana kulturního dědictví			1				1	X										
1.3.2 Podpora cestovního ruchu	1	1	1				1	3	X									
1.4.1 Podpora regionální a nadregionální spolupráce a rozvoj inovací a chytrých řešení v regionu	1	2	3	2	2	2	1	1	2	X								
2.1.1 Podpora investic do rostl. a živoč. výroby, zprac. zeměděl. produktů a jejich uvádění na trh		1	1			1			1	1	X							
2.1.2 Rozvoj podnikání v lesnictví a zlepšování životaschopnosti lesů		1	1			1			1	1		X						
2.1.3 Podpora rozvoje podnikatelského prostředí		1	2			1			1	2			X					
2.2.1 Podpora zaměstnanosti a přizpůsobení se současným a budoucím potřebám trhu práce			1		2	3			2	2	2	2	2	X				
3.1.1 Podpora přizpůsobení se změnám klimatu a hospodaření s vodou		2	2	2		1	1			2	1	1			X			
3.1.2 Posílení biodiverzity a kvality ovzduší, zelenomodré infrastruktury v obcích	3	2	2				1			2	1	1	1		2	X		
3.1.3 Zlepšení systémového nakládání s odpady			1							1		1					X	
3.1.4 Snižování energetické náročnosti a podpora využívání OZE	2	1	3							3		2						X

Pozn.: 0 = žádná vazba mezi opatřeními, 1 = slabá vazba, 2 = středně silná vazba, 3 = silná vazba

Slovní popis vazeb mezi jednotlivými Opatřeními SCLLD

O 1.1.1–O 3.1.2: silná vazba, realizace modrozelené infrastruktury na veřejných prostranstvích v obcích povede k jejich zkvalitnění, ke zlepšení životního prostředí v obcích

O 1.1.1–O 1.1.2, O 1.1.3: středně silná vazba, modernizace dopravní a technické infrastruktury na veřejných prostranstvích zlepšuje jejich celkový stav, pro rozvoj veřejných prostranství je důležité kvalitní územní a strategické plánování

O 1.1.1–O 3.1.4: středně silná vazba, součástí zlepšování stavu veřejných budov je snižování jejich energetické náročnosti

O 1.1.1–O 1.2.1, O 1.2.2: slabší vazba, opatření mohou mít ve své investiční části shodné zaměření nebo na sebe navazovat

O 1.1.1–O 1.3.2: slabší vazba, atraktivní veřejná prostranství přispívají k atraktivitě území i z pohledu využití pro cestovní ruch

O 1.1.2–O 1.3.2, O 2.1.1, O 2.1.2, O 2.1.3: slabší vazba, investice do kvalitní dopravní infrastruktury povede ke zlepšení podmínek pro podnikání (zemědělského i nezemědělského, v cestovním ruchu)

O 1.1.2–O 3.1.1, O 3.1.2, O 3.1.4: slabší až středně silná vazba, opatření se prolínají v adaptaci na změny klimatu prostřednictvím aktivit zaměřených na podporu ekologické dopravy (snižování energetické náročnosti dopravy), které povedou ke zlepšování kvality ovzduší

O 1.1.3 – všechna další opatření SCLLD: kvalitní územní a/nebo strategické plánování jsou jednou z podmínek pro zlepšení oblastí řešených prostřednictvím opatření SCLLD, stejně tak podpora modernizace technické infrastruktury povede ke zlepšení podmínek pro bydlení, podnikání (a tak i zaměstnanost), zvýšení kvality služeb, zdravější životní prostředí

O 1.1.4–O 1.2.3: silná vazba, v obou opatřeních jsou podporovány jednotky SDH – jako součást IZS (podpora materiálně technické základny) i jako spolek v obci (podpora činnosti)

O 1.1.4–O 3.1.1: středně silná vazba, podpora materiálně technického vybavení jednotek SDH přispívá k zvýšení jejich připravenosti pro řešení a řízení rizik způsobených změnami klimatu

O 1.2.1–O 1.2.2: středně silná vazba, obě opatření se zaměřují na rovný přístup ke vzdělávání a navzájem v této oblasti doplňují

O 1.2.1–O 1.2.3: silná vazba, obě opatření svými aktivitami přispívají k posílení místní komunity, k lepšímu sociálnímu začlenění

O 1.2.1–O 2.2.1: středně silná vazba, součástí podpory sociálního začleňování jsou zaměstnanostní programy, které pomáhají zvyšovat zaměstnanost v regionu

O 1.2.2–O 1.2.3: silná vazba, obě opatření se zaměřují na stejnou cílovou skupinu, spolky a další NNO často poskytují vzdělávací aktivity, které jsou součástí neformálního vzdělávání, doplňují formální vzdělávání a spolupracují navzájem

O 1.2.2–O 2.1.1, O 2.1.2, O 2.1.3: slabší vazba, podpora vzdělávání je součástí všech opatření zaměřených na podporu podnikání a přispívá k jeho rozvoji

O 1.2.2–O 2.2.1: silná vazba, zlepšení souladu kvalifikace pracovníků s aktuálními a budoucími potřebami trhu práce (zajištění lepší provázanosti potřeby zaměstnavatelů a připravenosti absolventů škol pro vstup na trh práce a rekvalifikací a dalšího profesního vzdělávání dospělých) podpoří vyšší zaměstnanost v regionu

O 1.2.2–O 3.1.1: slabší vazba, obě opatření se zaměřují na vzdělávání v oblasti environmentálních aktivit a osvěty, environmentální vzdělávání je součástí výuky ve školách

O 1.2.3–O 1.3.1: slabší vazba, některé spolky a další NNO se aktivně podílejí na udržování a rozvíjení kulturního dědictví regionu

O 1.2.3–O 1.3.2: slabší vazba, obě opatření se prolínají především v oblasti podpory volnočasových aktivit

O 1.2.3–O 3.1.1, O 3.1.2: slabší vazba, činnost některých spolků a dalších NNO se zaměřuje také na aktivity a vzdělávání/osvětu v oblasti ochrany životního prostředí

O 1.3.1–O 1.3.2: silná vazba, zatraktivnění památek kulturního dědictví podpoří cestovní ruch

O 1.3.2–O 2.1.1, O 2.1.2, O 2.1.3: slabší vazba, zlepšení místní produkce a služeb a rekreační infrastruktury v lesích zatraktivní území i z hlediska cestovního ruchu

O 1.3.2–O 2.2.1: středně silná vazba, rozvoj cestovního ruchu přináší nové pracovní příležitosti

O 1.4.1 – všechna další opatření SCLLD: spolupráce v území i mimo něj a chytrá řešení vnášejí do všech opatření strategie různé silné příležitosti, jak zlepšit danou oblast, pro zvýšení kvality života v regionu

O 2.2.1–O 2.1.1, O 2.1.2, O 2.1.3: středně silná vazba, prostřednictvím podpory podnikání vzniknou v regionu nová pracovní místa

O 3.1.1–O 2.1.1, O 2.1.2: slabší vazba, adaptační opatření na změny klimatu se uskutečňují i v zemědělství a lesnictví s cílem dosáhnout udržitelné hospodaření v krajině

O 3.1.2–O 2.1.1, O 2.1.2: slabší vazba, ekologicky šetrné zemědělství a lesnictví vede k zachování biodiverzity

O 3.1.1–O 3.1.2: středně silná vazba, obě opatření jsou zaměřena na ochranu životního prostředí a navzájem se doplňují

O 3.1.3–O 2.1.3: slabší vazba, efektivnější nakládání s odpady může být oblastí rozvíjenou podnikatelskými subjekty

O 3.1.4–O 2.1.3: středně silná vazba, podnikatelské subjekty při své činnosti využívají OZE a další energeticky úsporná opatření

4. Implementační část

4.1 Popis řízení včetně řídicí a realizační struktury MAS

Obecně prospěšná společnost

MAS – Partnerství Moštěnka je obecně prospěšnou společností, jejíž činnost se řídí zákonem č. 248/1995 Sb. Do rejstříku obecně prospěšných společností vedeného Krajským soudem v Ostravě byla zapsána dne 7. 1. 2014. Zakladateli společnosti jsou Dobrovolný svazek mikroregionu Moštěnka, Mikroregion Holešovsko a Mikroregion Židelná.

Cílem společnosti je ochrana nejvýznamnějších hodnot území, zvýšení ekonomické prosperity a kvality života v území, podpora koordinovaného postupu při rozvoji území a podpora rozvoje občanských iniciativ na místní a regionální úrovni.

Orgány, které řídí a kontrolují činnost obecně prospěšné společnosti, jsou:

- Správní rada,
- Dozorčí rada,
- Ředitel.

Obecně prospěšná společnost zřizuje organizační složku Místní akční skupina.

Podrobnosti jsou uvedené v Zakladatelské smlouvě (<http://mas-mostenka.cz/wp-content/uploads/2016/06/zakladatelska-smlouva.pdf>).

Organizační složka Místní akční skupina

Organizační složka Místní akční skupina byla zřízena v souladu s příslušnými ustanoveními Zakladatelské smlouvy Správní radou dne 8. 9. 2014. Místní akční skupina je tvořena partnery (fyzickými a právnickými osobami působícími na území obcí, které vyslovily souhlas s realizací SCLLD 21+ MAS – Partnerství Moštěnka na svém území), kteří zastupují místní veřejné a soukromé socioekonomické zájmy. Je otevřeným partnerstvím.

Hlavní činnosti místní akční skupiny jsou podpora vzniku a rozvoj partnerství na místní úrovni a koordinace komunitně vedeného místního rozvoje na základě schválené SCLLD.

Místní akční skupina má ustavené povinné orgány místní akční skupiny:

- Sněm Místní akční skupiny,
- Programový výbor,
- Výběrová komise,
- Kontrolní a monitorovací výbor.

Veškeré podrobnosti jsou uvedeny v Statutu MAS, který je v aktuální verzi zpřístupněn na webových stránkách MAS, v sekci Místní akční skupina – Dokumenty (<http://mas-mostenka.cz/mas/dokumenty/>). Způsoby jednání jednotlivých povinných orgánů jsou upraveny Jednácím řádem, který je součástí Statutu MAS.

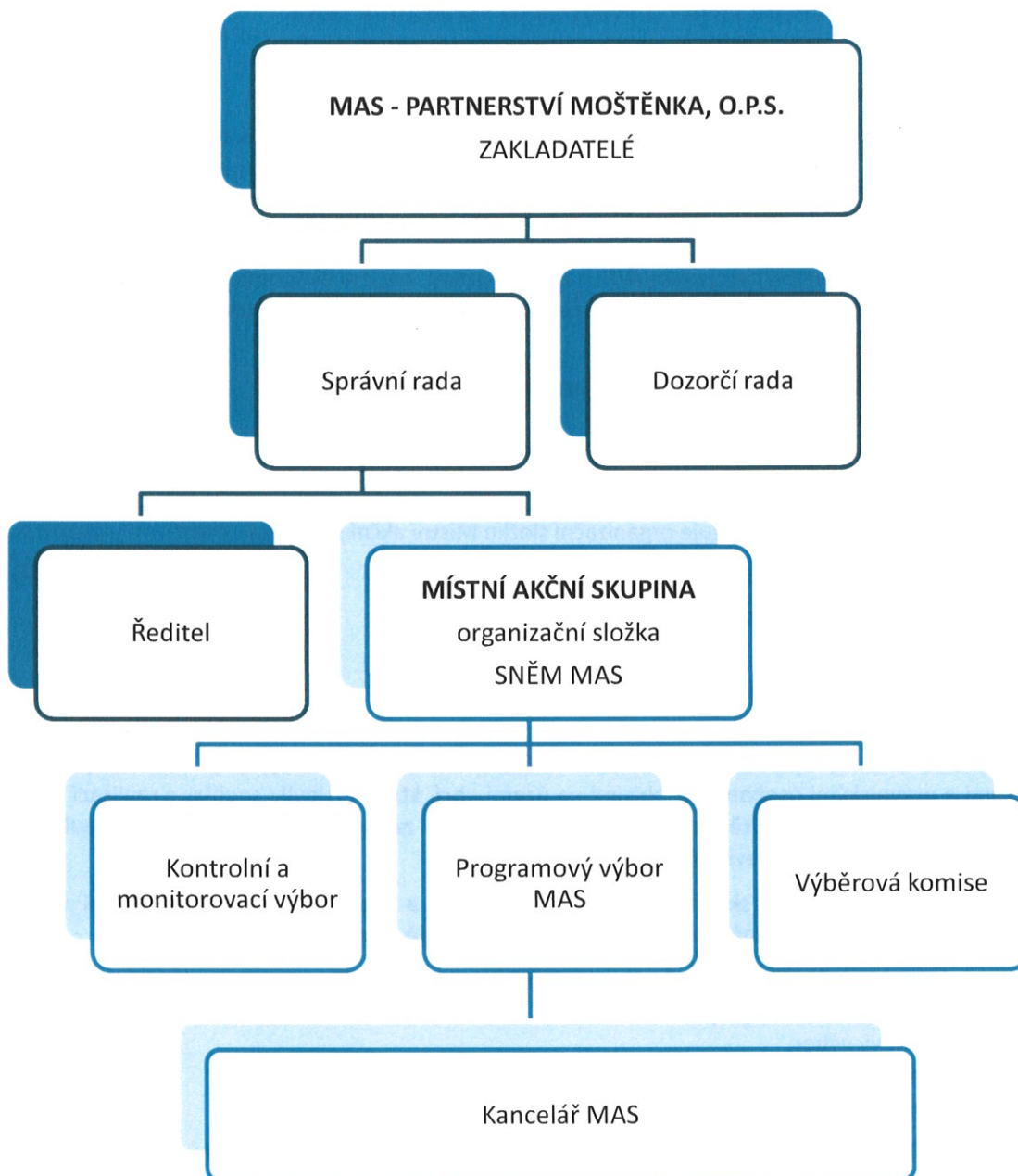
MAS má zřízenou kancelář Místní akční skupiny za účelem naplňování záměrů a cílů SCLLD. Kancelář sestává z vedoucího zaměstnance pro realizaci SCLLD (který řídí kancelář a zodpovídá za realizaci SCLLD) a dalších zaměstnanců.

Statutárním zástupcem MAS je Ředitel.

Kontakty na pracovníky MAS jsou zveřejněny na webu MAS:

<http://mas-mostenka.cz/mas/kontakty/>.

Obrázek 3 Organizační struktura MAS – Partnerství Moštěnka



Zdroj: Vlastní zpracování

4.2 Popis animačních aktivit

Animační aktivity zahrnují všechny činnosti MAS v rámci realizace SCLLD (mimo administraci projektů konečných žadatelů) uskutečňované na základě principů metody LEADER, které přispívají k rozvoji regionu. Spočívají v nastavení procesů výměny informací a propojování ziskové a neziskové sféry s veřejnou sférou s vazbou na strategické cíle SCLLD, informování a propagaci SCLLD, zaměřují se na podporu potenciálních příjemců při tvorbě projektových záměrů (zejména ve vztahu k naplňování SCLLD) a na zapojení komunity do rozvoje území. Při těchto aktivitách MAS využívá partnerský přístup a dlouholetou znalost místní situace.

Animační aktivity v rámci naplňování Akčního plánu SCLLD

Animační aktivity v rámci alokací Akčního plánu SCLLD zahrnují mapování území a vyhledávání a oslovování potenciálních žadatelů, zajištění informovanosti o možnostech dotační podpory a koordinaci aktivit místních aktérů ve vztahu k Akčnímu plánu SCLLD, podporu žadatelů v rozvíjení projektových záměrů a identifikaci vhodných dotačních zdrojů k jejich uskutečnění.

Dotační poradenství

V rámci širšího dotačního poradenství se MAS zaměřuje na poskytování informací o dostupných dotačních možnostech (krajské, národní, evropské dotační programy, granty apod.), a to ve vztahu ke všem potřebám a záměrům v území s vazbou na SCLLD.

Vzdělávání, osvěta, informování, propagace

Dalšími oblastmi, ve kterých MAS provádí animační aktivity, jsou vzdělávání, osvěta, informování a propagace. V rámci těchto oblastí jde o organizaci vzdělávacích akcí pro potenciální žadatele, pořádání školení/seminářů/akcí/exkurzí/výměn zkušeností pro místní aktéry i širokou veřejnost, popř. přípravu výukových a vzdělávacích materiálů. Dále o zajištění informovanosti členů MAS i dalších aktérů v území a veřejnosti o činnosti a přínosech MAS a naplňování SCLLD, o šíření povědomí o možnostech vhodných chytrých řešení v regionu. K informování a propagaci MAS používá přímou, elektronickou i tištěnou komunikaci, média, veřejné prezentace (i v rámci kulturních, vzdělávacích a osvětových akcí), Program podpory spolků (jehož součástí je propagace činnosti MAS), propagační materiály. Hlavním komunikačním prostředkem a zdrojem informací o činnosti MAS a realizaci SCLLD jsou pro členy MAS a obyvatele regionu pravidelně aktualizované webové stránky MAS (www.mas-mostenka.cz).

Důležitou součástí animace v oblasti vzdělávání je spolupráce MAS se školami a školskými zařízeními formou konzultační a poradenské činnosti, podporou jejich vzájemné spolupráce a společného řešení aktivit (např. v rámci realizace projektu místního akčního plánu vzdělávání a spolupráce s dalšími nositeli projektů MAP v území).

Síťování, koordinace, přenos znalostí a zkušeností

Zásadními animačními činnostmi MAS jsou síťování místních aktérů a koordinace jejich aktivit. V této oblasti jde především o organizaci setkání se starosty, zástupci mikroregionů, NNO, podnikatelů apod., propojování subjektů za účelem přípravy a realizace společných aktivit, navazování spolupráce se zájmovými organizacemi. V rámci přenosu znalostí a zkušeností mimo své území působnosti se MAS zaměřuje na spolupráci s dalšími MAS a jinými organizacemi, a tak na zlepšování činnosti MAS.

4.3 Popis monitoringu a evaluace strategie

MAS – Partnerství Moštěnka bude provádět monitorovací a evaluační činnosti v souladu s metodickým pokynem pro využití integrovaných nástrojů a regionálních akčních plánů v programovém období 2021–2027 a v souladu s doplňujícími metodickými instrukcemi Ministerstva pro místní rozvoj, odboru regionální politiky.

Pro sledování a vyhodnocování plnění jednotlivých opatření/fiche Akčního plánu budou ze strany jednotlivých ŘO stanoveny povinné indikátory z Národního číselníku indikátorů. Hodnoty těchto indikátorů budou sledovány v monitorovacím systému.

4.3.1 Indikátory na úrovni strategických cílů Strategického rámce SCLLD

Tabulka 9 Indikátory na úrovni strategických cílů SCLLD

Strategický cíl	Indikátor	Měrná jednotka	Výchozí stav k 31. 12. 2019	Cílový stav k 31. 12. 2027
1. Investování do obcí pro zvýšení jejich vybavenosti a kvality života a spokojenosti místních obyvatel, zlepšení spolupráce v území MAS pro využití potenciálu regionu a jeho celkový rozvoj	Počet obyvatel na území působnosti MAS	Obyvatelé	42 032	≥ 42 032
2. Zvýšení konkurenceschopnosti místních podniků, místní produkce k potravinové soběstačnosti a posílení zaměstnanosti v regionu	Počet aktivních ekonomických subjektů na 1000 obyvatel	%	117,6	≥ 117,6
3. Zvýšení kvality a ochrany životního prostředí a smysluplné využívání přírodních zdrojů pro jejich zachování dalším generacím	Koeficient ekologické stability	.*	0,4	≥ 0,4

*bezrozměrný indikátor

5. Povinná příloha – Čestné prohlášení

Čestně prohlašuji, že údaje a informace uvedené v žádosti o podporu strategie Komunitně vedeného místního rozvoje pro období 2021–2027 (Koncepční část) jsou pravdivé. Rovněž čestně prohlašuji, že údaje uvedené v žádosti o podporu strategie Komunitně vedeného místního rozvoje pro období 2021–2027 (Koncepční část) jsou shodné s údaji poskytnutými v rámci procesu kontroly dodržování standardů MAS.

V Kostelci u Holešova dne

.....

Statutární zástupce
MAS – Partnerství Moštěnka, o.p.s.
Bc. Markéta Poláchová Kropáčková

